

Instalacja i użytkowanie programu FotoSender 3.0

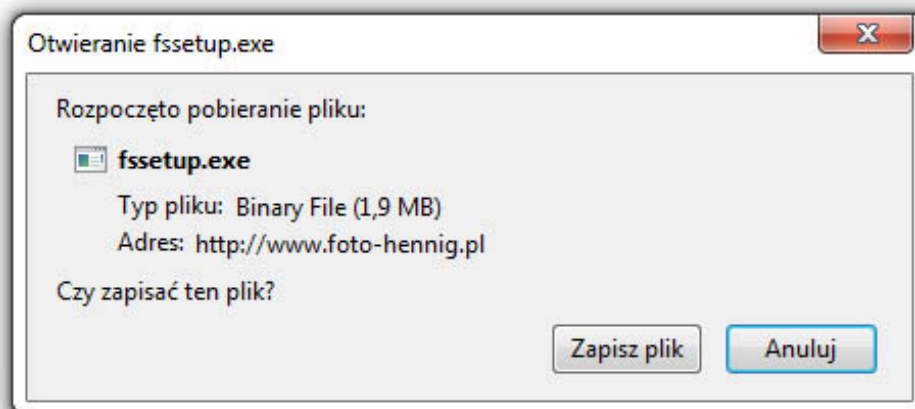
Pobieranie i instalacja:

1. Pobieranie i instalacja Fotosendera
2. Logowanie
3. Opis okna programu
4. Tworzenie i wysyłanie zlecenia
 - a. Krok 1: Wybór zdjęć
 - b. Krok 2: Podsumowanie zlecenia
 - c. Krok 3: Dane adresowe
5. Realizacja zlecenia
6. Pobieranie

1. Pobieranie i instalacja FotoSendera

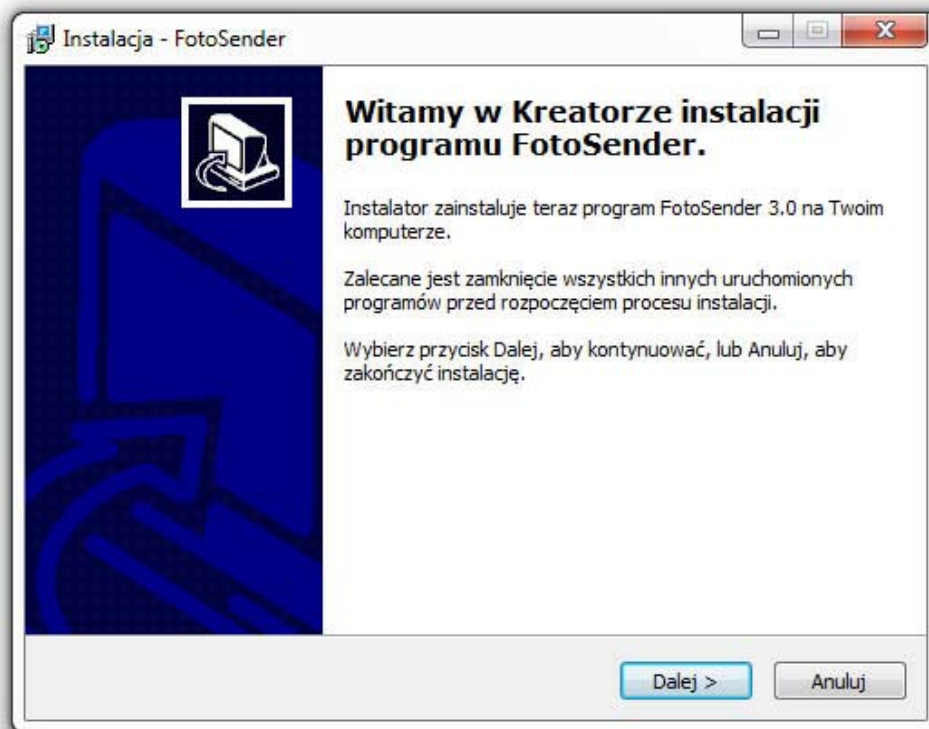
Aby pobrać program do wysyłki zdjęć przez internet należy wejść na stronę www.foto-hennig.pl i kliknąć przycisk „pobierz FotoSender”. Rozpocznie się pobieranie pliku **fssetup.exe**, które może potrwać kilka sekund w zależności od szybkości łącza z internetem.

Po pobraniu pliku należy go uruchomić przez dwukrotne kliknięcie, rozpocznie się proces instalacji programu w Twoim komputerze .

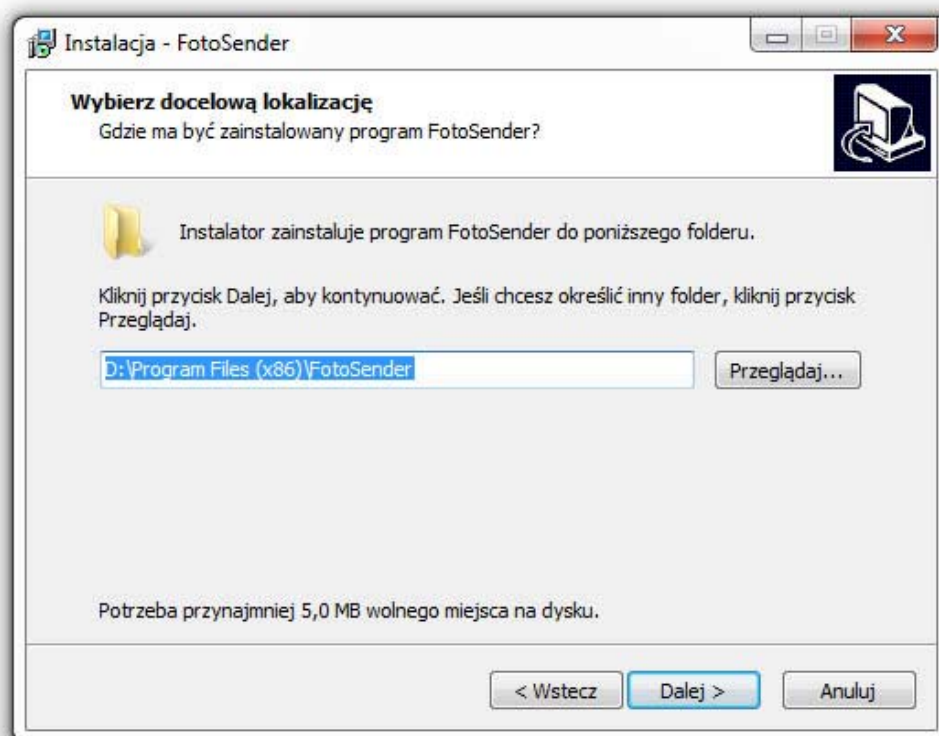


Rysunek 1 Pobieranie pliku programu FotoSender

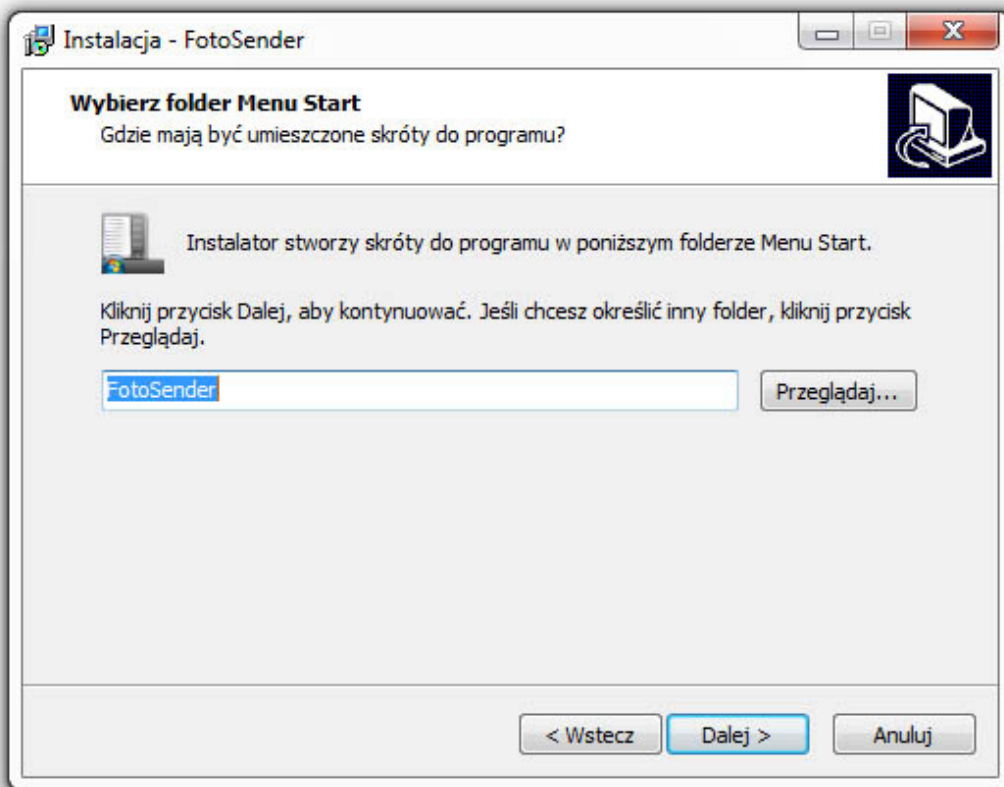
Na kolejnych oknach klikamy przycisk „Dalej” > , tak jak przedstawiają poniższe ilustracje:



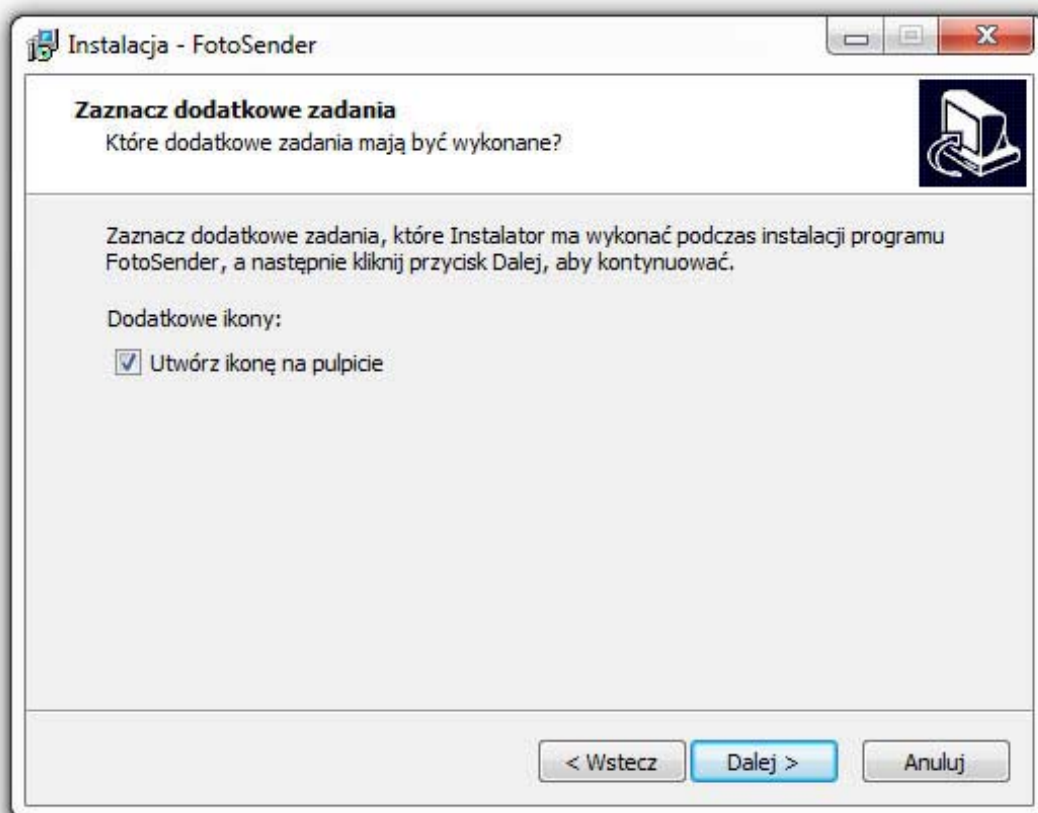
Rysunek2



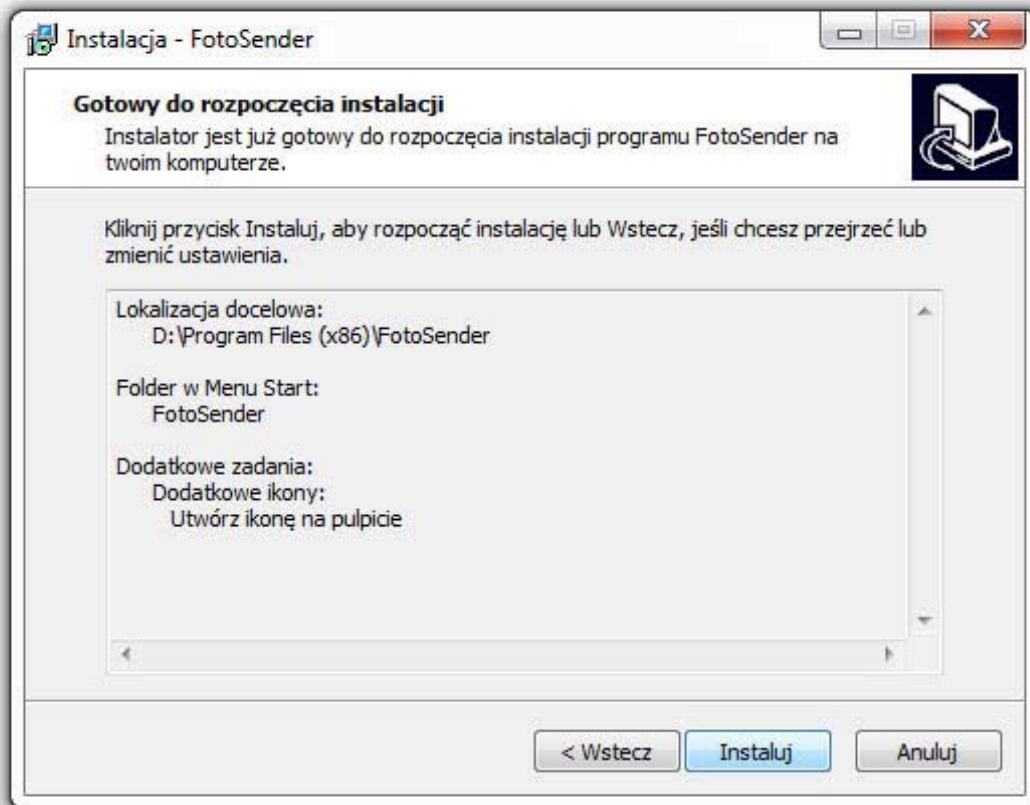
Rysunek 3



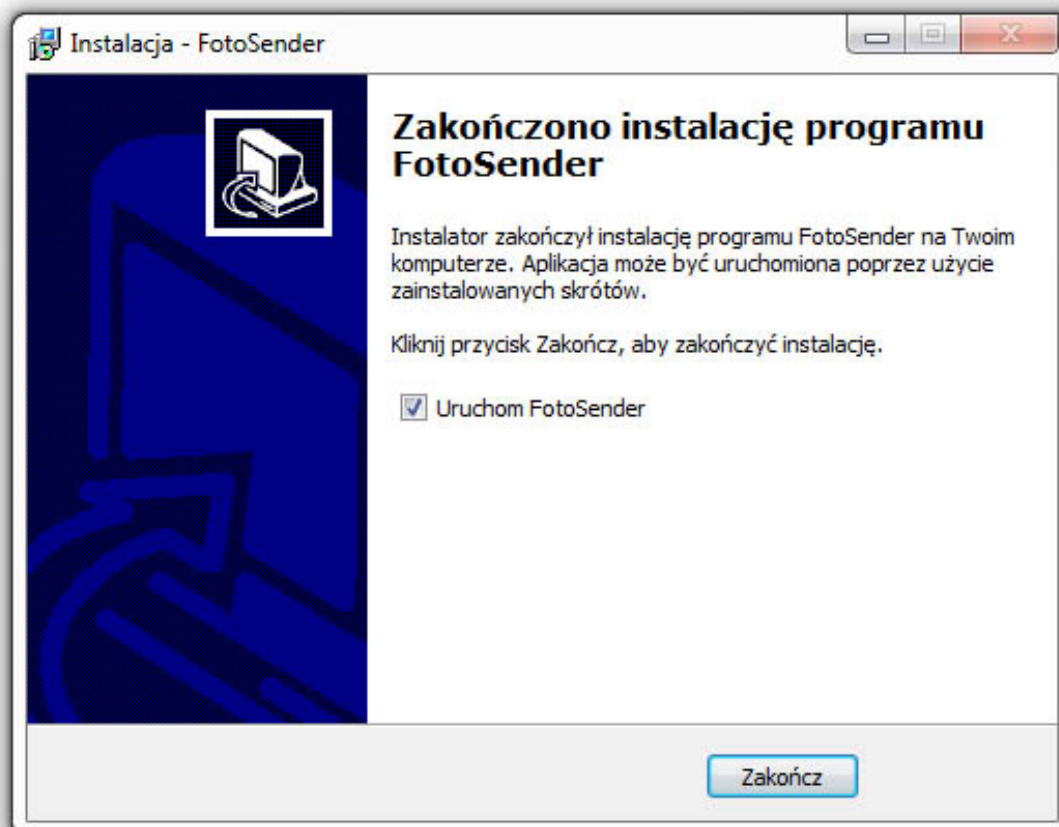
Rysunek 4



Rysunek 5



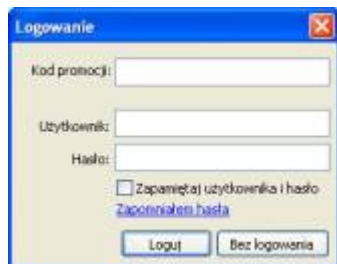
Rysunek 6



Rysunek 7

2. Logowanie i rejestracja

Aby wysłać zlecenie do laboratorium fotograficznego Foto Video Hennig musisz mieć założone konto. Jest to niezbędne do weryfikacji twojej osoby i daje pewność, że osoby nieupoważnione nie będą wysyłać zdjęć na twoje konto. **Bardzo ważne jest poprawne wprowadzenie adresu e-mail**



Rysunek 8 Okno logowania

Okno logowania

Jeśli nie posiadasz konta, a chcesz wysłać zlecenie, uruchom program z opcją bez logowania. Przed wysłaniem zdjęć program poprosi Cię o wprowadzenie danych adresowych, podanie loginu i hasła w celu utworzenia nowego użytkownika. Na wprowadzony adres **e-mail** otrzymasz wiadomość o przyjęciu zgłoszenia. Aby zakończyć proces rejestracji naciśnij link potwierdzający **poprawność wprowadzonego adresu e-mail**. Przy następnym uruchomieniu wprowadź swój login i hasło.

Jeśli zapomnisz dane swojego konta naciśnij link „[Zapomniałem hasła](#)” i podaj adres e-mail, którego użyłeś przy rejestracji. W odpowiedzi otrzymasz e-mail zwrotny z danymi konta.

Pole kod promocji służy do wprowadzenia specjalnych haseł umożliwiających dostęp do promocyjnych cenników. Więcej o kodach promocyjnych możesz przeczytać na stronie internetowej laboratorium lub zapytać obsługę.

Wszystkie dane osobowe wykorzystywane są jedynie do realizacji transakcji i przesłania informacji dotyczących działania systemu.

Interfejs i funkcjonalność aplikacji



Rysunek 9 Okno aplikacji

Opis okna aplikacji

Ekran składa się z trzech części:

- A. Drzewo katalogów – umożliwia otwieranie katalogów ze zdjęciami na twoim komputerze
- B. Podgląd miniaturki – wyświetla podgląd katalogów ze zdjęciami
- C. Podgląd zdjęcia/zlecenia – zawiera narzędzia edycyjne i umożliwia dodawanie zdjęć do zlecenia

W oknie programu znajdziesz funkcje umożliwiające proste i szybkie zamawianie zdjęć:

1. Pokaż/ukryj drzewo katalogów
2. Zaznacza wszystkie zdjęcia w katalogu
3. Odznacza zaznaczone zdjęcia
4. Dodaje zaznaczone zdjęcia do zlecenia w wybranym formacie – umożliwia zaznaczenie zdjęć po jednej sztuce z całego katalogu w określonym formacie
5. Włącza podgląd zawartości zlecenia – umożliwia kontrolę całego procesu zamawiania
6. Włącza podgląd zdjęcia – umożliwia podgląd pojedynczych zdjęć i ich ewentualne korekcje
7. Obraca zdjęcie w podglądzie w lewo i w prawo
8. Powiększa i pomniejsza zdjęcie w podglądzie
9. Pokazuje zdjęcie w wielkości oryginalnej
10. Dopasowuje wielkość zdjęcia do wielkości podglądu
11. Włącza/wyłącza kadrowanie
12. Edycja kolorów zdjęcia
13. Przywraca oryginalny wygląd zdjęcia
14. Włącza/wyłącza tryb redukcji czerwonych oczu
15. Przycisk z wybranym formatem umożliwiający dodanie zdjęcia do zlecenia
16. Okna do wprowadzania ilości odbitek dla danego formatu
17. Podsumowanie zlecenia – wyświetla ilość zamówionych odbitek i ich cenę

3. Tworzenie zlecenia i wysłanie zdjęć do laboratorium

Krok 1:

Dodawanie zdjęć do zlecenia:

- odszukaj katalog ze zdjęciami
- zaznacz wybrane zdjęcie
- naciśnij przycisk z formatem w jakim chcesz wywołać zdjęcie ustaw ilość odbitek dla danego formatu

kolor oznacza jakość wykonanej odbitki w zależności od wybranego formatu i rozmiarów pliku:

slaba, srednia, dobra.

uwagi:

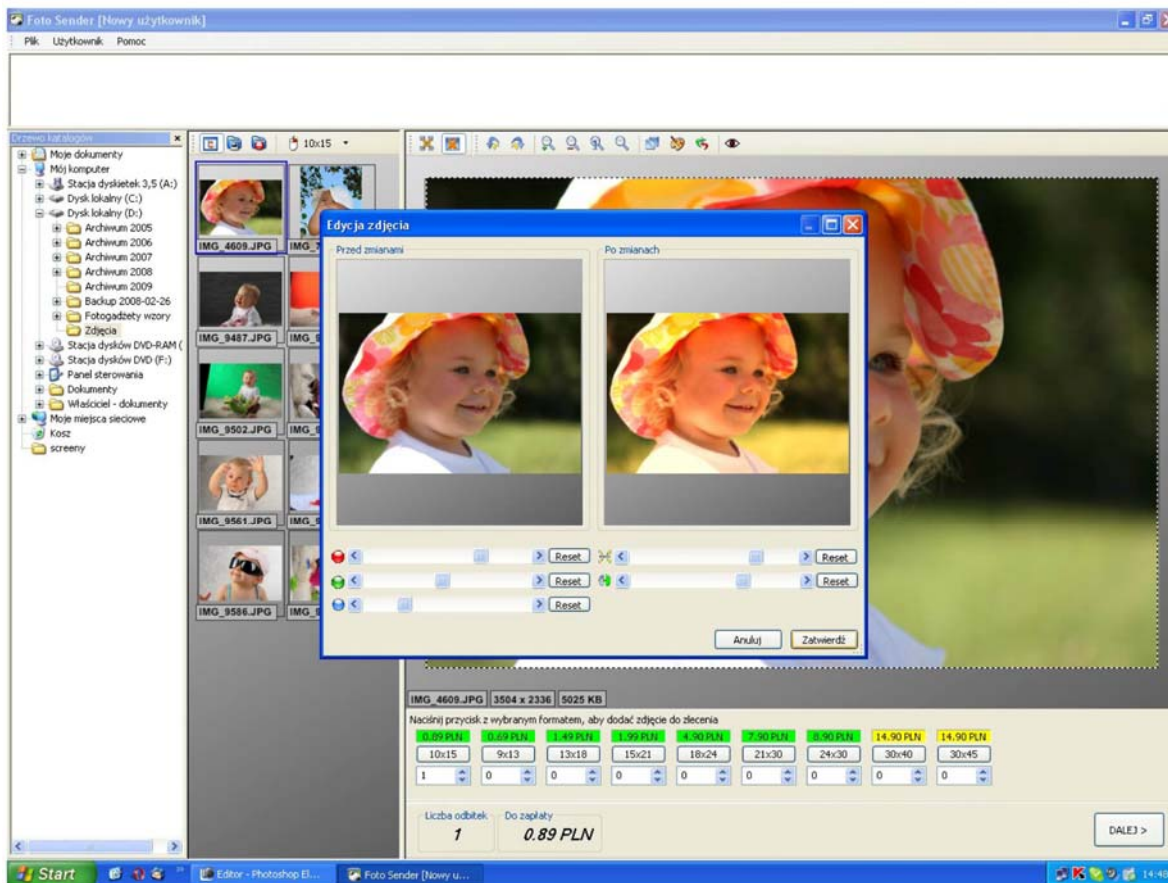
Aby szybko dodać zdjęcie do zlecenia wybierz domyślny format (widoczny nad oknem miniaturki zdjęć) i dwukrotnie kliknij na wybranym zdjęciu lewym przyciskiem myszy lub kliknij prawym przyciskiem myszy.

Aby dodać do zlecenia większą liczbę zdjęć w tym samym formacie zaznacz wybrane zdjęcia trzymając lewy przycisk myszy i przeciągając w oknie miniaturki zaznaczając tym obszar działania. Po wciśnięciu przycisku formatu wszystkie zaznaczone zdjęcia dodadzą się do zlecenia. Modyfikacja ilości odbitek również działa na cały zaznaczony obszar.

Aby zaznaczyć więcej niż jedno zdjęcie wciśnij lewy klawisz ctrl i zaznaczaj pojedyncze zdjęcia.

Korzystając z dostępnych narzędzi możesz poprawić kolorystykę zdjęć, usunąć efekt czerwonych oczu lub wykadrować zdjęcie.

Wszystkie operacje są robione na kopii pliku z zachowaniem oryginalnego zdjęcia.

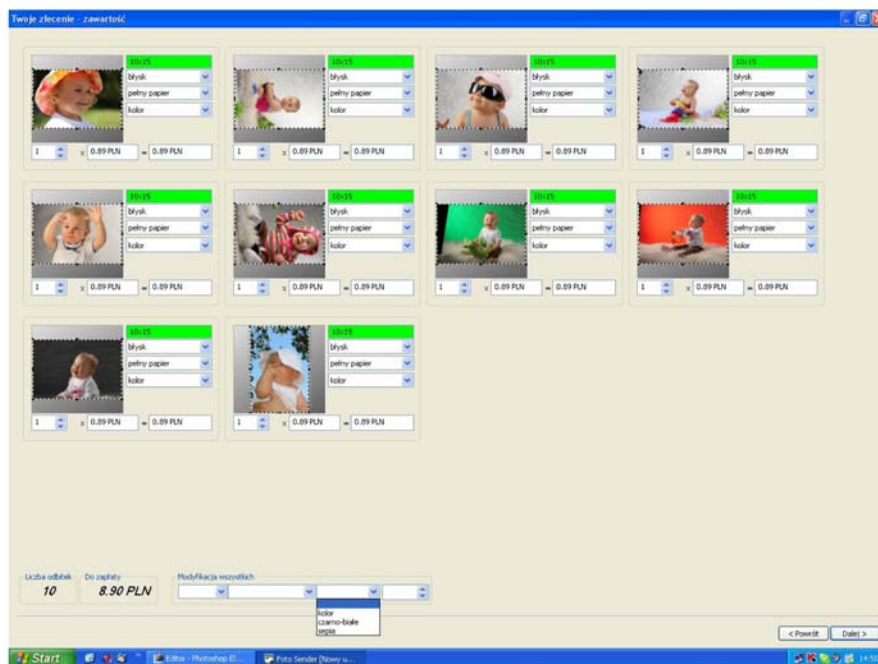


Rysunek 10 *Możliwości korekcji w programie*

Przez cały czas składania zamówienia program informuje cię o ilości odbitek jakie zamówiłeś, rozmiaru wysyłanych plików i wartości zlecenia. W każdej chwili możesz podglądać zawartość zlecenia wciskając odpowiedni przycisk.

Krok 2:

Podsumowanie zlecenia



Rysunek 11 *Podsumowanie zlecenia*

Po zakończeniu wyboru zdjęć wciśnij przycisk „Wyślij zamówienie”. Na ekranie pojawi się podsumowanie zlecenia. Dla każdego zdjęcia możesz wybrać rodzaj papieru na jakim mają być wykonane odbitki, sposób kadrowania zdjęcia oraz ewentualne efekty typu zdjęcie czarno białe lub sepia. W tym miejscu możesz dokonać modyfikacji ilości odbitek. Jeśli chcesz zastosować zmiany dla wszystkich zdjęć w zleceniu wykorzystaj pola u dołu ekranu. Na zakończenie wciśnij przycisk Dalej. W każdej chwili możesz powrócić do dowolnego ekranu wciskając Powrót.

Krok 3:

Dane adresowe

Rysunek 12

Aby zlecenie zostało zaakceptowane musisz wypełnić wszystkie pola. Jeśli zalogowałeś się do serwisu twoje dane zostaną automatycznie pobrane. Aby wprowadzić zmiany danych osobowych należy wysłać prośbę do laboratorium fotograficznego z informacją o zmianach. Wciśnięcie przycisku „Wyślij zdjęcia” rozpoczyna operację kopiowania plików.

4. Realizacja zlecenia

Po zakończeniu przesyłania plików otrzymają Państwo informację o **numerze zlecenia**, pozostałe informacje dotyczące statusu zlecenia i terminu realizacji zostaną przesłane na adres **e-mail**. Uwaga przed kliknięciem „Wyślij zdjęcia” sprawdź **poprawność wprowadzonego adresu e-mail**.

Foto Video Hennig – najwyższa jakość zdjęć w Tczewie

e-mail: kontakt@foto-hennig.pl

tel. (58) 531 79 24

ul. Krótka 20

83-110 Tczew

NIP 593 000 30 18

HENNIG
FOTO VIDEO
rok założenia 1960

Wersja instrukcji 1.0

Ostatnia aktualizacja: 18.08.2012 /AGA/

Dłożyliśmy wszelkich starań aby niniejsza instrukcja była aktualna, pomocna i nie zawierała błędów.

Wszelkie problemy wynikające z niewłaściwego działania programu zalecamy zgłaszać drogą mailową na adres: kontakt@foto-hennig.pl.

Instrukcja dla użytkowników programu również znajduje się w programie *FotoSender* w dziale pomoc.

Pozdrawiamy, zespół Foto Video Hennig